



ЦРНА ГОРА – ПОПИС 2011.
ПРОЈЕКАТ: ПРОЦЕНАТ СРБА У ЦРНОЈ ГОРИ 2011.

Клијент: НВО Слободна мисао, Подгорица, Црна Гора

Аутори

Михајло ПОПЕСКУ, МА
Миљан ПРЕМОВИЋ, Дипл. Инг.

Intelligence Тржишна истраживања, Учитељска 60, 11050 Београд, Србија
Intelligence Market Research, Uciteljska 60, 11050 Belgrade, Serbia
СРБ (SRB) +381.11.2886.106 **УК** (UK) +44.7799.503.220
www.intelligence.rs info@intelligence.rs

Садржај

1. Увод.....	3
2. Методолошки приступ.....	4
3. Анализа	5
4. Резултати	9
5. Intelligence Market Research.....	10
6. Право коришћења	11

1. Увод

Пројектни задатак. Задатак који је добио *Intelligence d.o.o.* је одговор на питање: Колико Срба има у Црној Гори?

Попис у Црној Гори. Попис у Црној Гори је специфично питање и веома осетљиво због промена у националном изјашњавању. На једној истој територији удео српског становништва се мењао временом иако није долазило до снажних миграција или других екстремних демографских поремећаја¹.

Попис. Попис становништва представља изузетно комплексан задатак евидентирања демографских карактеристика популације која живи на територији која је заокружена државним оквиром. Овај подухват (попис) је изузетно захтеван у погледу ресурса – како финансијских, људских, тако и временских. Потребно је скупити податке и статистички их обрадити. На попису не постоје тачни и нетачни одговори. Циљ је да се утврди чињенично демографско стање.

Инструмент пописа. Инструмент пописа је пописни лист. Пописни лист се пажљиво сачињава и тестира пре него се започне са пописом. Дизајн и садржај пописног листа мора да поштује највише професионалне и етичке принципе, те стога мора да буде осигурано да ни једно питање нема својство „навођења на пожељни одговор“.

Анкетари. Савремена пракса пописивања у бившим југословенским републикама, подразумева да су у процес укључени и анкетари. То има своје предности и мане. Добре стране су да се сам процес попуњавања пописног листа олакшава, а евентуалне нејасноће се додатно разјашњавају за испитанике, чиме се добија на прецизности. Лоше стране су то што код осетљивих питања (обично је то национална и верска припадност) само присуство анкетара, може да створи непријатност, нелагодност и наведе испитаника да да одговор који не одговара чињеничном стању. Пописивање уз помоћ анкетара није пракса у свим државама, нпр. у Великој Британији у попису не учествују анкетари већ се пописни листови са плаћеном повратницом дистрибуирају поштом.

¹ Пописи 1909. – 94,38%; 1948. – 1,78%; 1981. – 3,32%; 2003. – 31,99%

2. Методолошки приступ

Статистичко процењивање извршили смо на основу расположивих података које је током претходних осам година сакупио Центар за демократију и људска права (CEDEM)² из Црне Горе.

Подаци су сакупљени методом случајног узорка, укупно 30 пута у периоду од јануара 2002. до децембра 2010. године. Узорци су, у просеку, имали по 1043 испитаника. Један узорак такве величине, сам по себи, не даје висок ниво прецизности процене. Овакав узорак може да произведе закључак да се средња вредност популације налази у интервалу добијене средње вредности узорка \pm апсолутних 3%. Дакле, ако једним случајним узорком добијемо да Срба има 32%, то значи да њих стварно има негде између 29% и 35%. Осим тога таква тврдња није апсолутно сигурна јер постоји 5% шанси да нисмо у праву и да права вредност „искаче из овог интервала“.

Како имамо 30 случајних узорака, направљених у дужем временском периоду, имамо могућност изузетно прецизне процене уколико је претходно задовољено правило нормалне расподеле узорковања. То се проверава применом Коломогоров-Смирнов теста.

² www.cedem.me

3. Анализа

Закључци који се доносе чине се под претпоставкама:

- да није дошло до већег одлива ни прилива Срба, и
- да није дошло до већег поремећаја у националном изјашњавању.

Број узорака (N) износи 30. Прво се проверава да ли расподела узорковања спада под нормалну расподелу, применом Колмогоров-Смирнов теста.

Резултати су следећи:

Case Processing Summary

	Cases					
	Valid		Missing		Total	
	N	Percent	N	Percent	N	Percent
Srbi	30	100,0%	0	,0%	30	100,0%

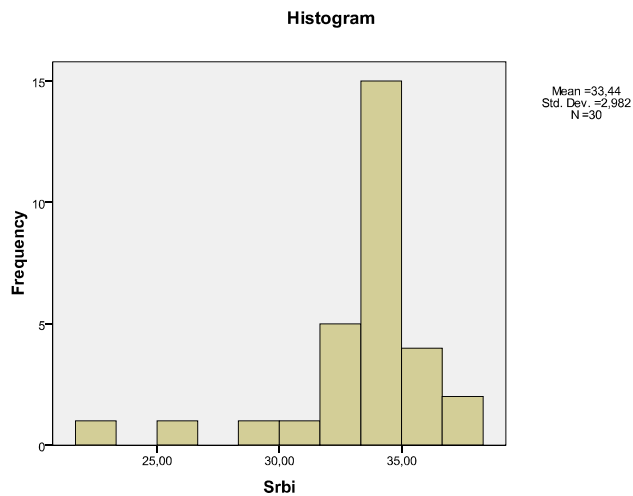
Descriptives

			Statistic	Std. Error
Srbi	Mean		33,4367	,54451
	95% Confidence Interval for Mean	Lower Bound	32,3230	
		Upper Bound	34,5503	
	5% Trimmed Mean		33,7556	
	Median		34,1000	
	Variance		8,895	
	Std. Deviation		2,98242	
	Minimum		22,60	
	Maximum		37,40	
	Range		14,80	
	Interquartile Range		1,82	
	Skewness		-2,184	,427
	Kurtosis		6,066	,833

Extreme Values

			Case Number	ID	Value
Srbi	Highest	1	16	16	37,40
		2	17	17	37,20
		3	14	14	36,60
		4	13	13	35,80
		5	9	9	35,10 ^a
	Lowest	1	5	5	22,60
		2	4	4	26,20
		3	6	6	29,10
		4	2	2	30,90
		5	25	25	32,60

a. Only a partial list of cases with the value 35,10 are shown in the table of upper extremes.

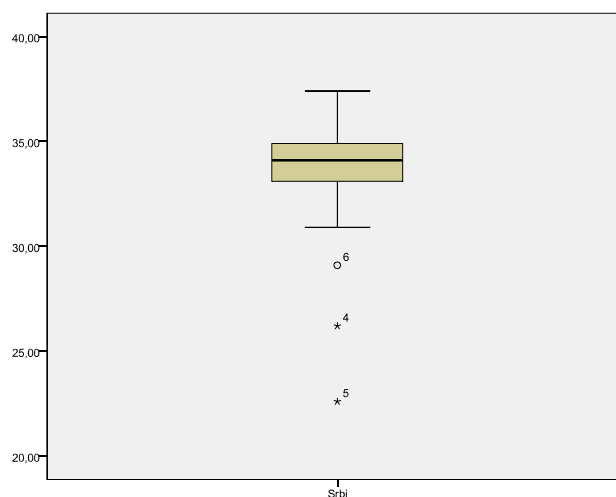


Tests of Normality

	Kolmogorov-Smirnov ^a			Shapiro-Wilk		
	Statistic	df	Sig.	Statistic	df	Sig.
Srbi	,275	30	,000	,767	30	,000

a. Lilliefors Significance Correction

Из последње (кључне) табеле се види да је Колмогоров-Смирнов тест статистички значајан, што импликује да наши узорци не потпадају под законитост нормалне расподеле. Ово није ретка појава међу великим узорцима, ипак погледаћемо да ли у узорку постоје „отпадници“ (екстремно ниске или високе вредности које могу да буду, између осталог, последица људске грешке или неких ванредних догађаја у окружењу који битно утичу на изјашњавање).



Узорци под бројем 4 (јун 2002.), 5 (април 2003.) и 6 (јун 2003.) су идентификовани као „отпадници“. Они се искључују из даље анализе и провериће се да ли „очишћен“ скуп

узорака подпада под нормалну расподелу. Понављају се тестови дескриптивне статистике и нормалне расподеле.

Резултати су следећи:

Case Processing Summary

	Cases					
	Valid		Missing		Total	
	N	Percent	N	Percent	N	Percent
Srbi	27	100,0%	0	,0%	27	100,0%

Descriptives

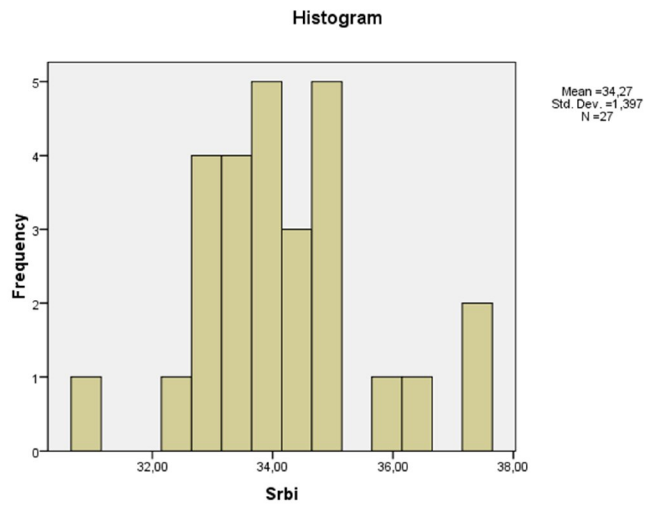
			Statistic	Std. Error
Srbi	Mean		34,2667	,26885
	95% Confidence Interval for Mean	Lower Bound	33,7140	
		Upper Bound	34,8193	
	5% Trimmed Mean		34,2580	
	Median		34,1000	
	Variance		1,952	
	Std. Deviation		1,39697	
	Minimum		30,90	
	Maximum		37,40	
	Range		6,50	
	Interquartile Range		1,50	
	Skewness		,355	,448
	Kurtosis		1,104	,872

Extreme Values

			Case Number	ID	Value
Srbi	Highest	1	16	16	37,40
		2	17	17	37,20
		3	14	14	36,60
		4	13	13	35,80
		5	9	9	35,10 ^a
	Lowest	1	2	2	30,90
		2	25	25	32,60
		3	20	20	33,00
		4	24	24	33,10
		5	3	3	33,10 ^b

a. Only a partial list of cases with the value 35,10 are shown in the table of upper extremes.

b. Only a partial list of cases with the value 33,10 are shown in the table of lower extremes.



Tests of Normality

	Kolmogorov-Smirnov ^a			Shapiro-Wilk		
	Statistic	df	Sig.	Statistic	df	Sig.
Srbi	,157	27	,085	,946	27	,173

a. Lilliefors Significance Correction

Добија се да је Колмогоров-Смирнов тест статистички незначајан, што значи да група узорака са изостављеним екстремним вредностима потпада под законитост нормалне расподеле. Дакле, резултати се, уз ограђивање од ових пар екстрема, могу релативно прецизно тумачити.

4. Резултати

Descriptives

		Statistic	Std. Error
Srbi	Mean	34,2667	,26885
	95% Confidence Interval for Mean		
	Lower Bound	33,7140	
	Upper Bound	34,8193	
	5% Trimmed Mean	34,2580	
	Median	34,1000	
	Variance	1,952	
	Std. Deviation	1,39697	
	Minimum	30,90	
	Maximum	37,40	
	Range	6,50	
	Interquartile Range	1,50	
	Skewness	,355	,448
	Kurtosis	1,104	,872

Процена је да Срба у Црној Гори има 34,27%

**Занатски речено са сигурношћу од 95% тврдимо да Срба има између 33,72% и 34,82%.
Вероватноћа да је наша процена нетачна износи 5%.**

5. Intelligence Market Research



Intelligence d.o.o. је компанија која се бави истраживањем тржишта и јавног мњења. Мисија компаније је да клијентима омогући знање о тржишту, тржишним трендовима и ставовима јавног мњења. Ово остварујемо тако што примењујемо савремене, научно верификоване технике тржишних истраживања.

Као исход ових процеса клијенти добијају извештаје написане једноставним језиком. Због тога су пословне одлуке, након налаза наших извештаја, мање ризичне, јефтиније, иновативније, ефикасније и ефективније.

Intelligence d.o.o. је организован на начин да уз најкраће време са прецизном контролом трошкова клијената спроведе:

- истраживања на терену,
- *on-line* истраживања,
- квалитативне студије (тржишно учешће, трендови, дубински интервјуи, фокус групе...)

Intelligence Тржишна истраживања, Учитељска 60, 11050 Београд, Србија
Intelligence Market Research, Uciteljska 60, 11050 Belgrade, Serbia
СРБ (SRB) +381.11.2886.106 **УК** (UK) +44.7799.503.220
www.intelligence.rs info@intelligence.rs

6. Право коришћења

Наручилац посла НВО Слободна мисао из Подгорице има право да пренесе, поклони (Трећем лицу) или умножи један део или Извештај у целости, уз обавезу позивања на извор: „Intelligence Tržišna istraživanja d.o.o.“ (или www.intelligence.rs). Наручилац нема право да овај Извештај продаје у Србији, Црној Гори или некој другој земљи.

Треће лице нема права да умножава и/или продаје Извештај. Треће лице приликом објављивања или цитирања делова или целог Извештаја (који је добио на поклон или је дошао у посед на било који други начин) обавезује се да ће се позивати на извор аутора („Intelligence d.o.o.“) или наручиоца посла (НВО Слободна мисао).

Наручилац је Извештај преузео у марту 2011. године.